

Til bredejere, myndigheder og
interesseorganisationer

Teknik og Miljø
Fredensvej 1,
5900 Rudkøbing
Tlf. 63 51 60 00
E-mail: teknik.miljoe@langelandkommune.dk
www.langelandkommune.dk

Dato: 10-05-2022 J. nr.: 22/3672 Ref.: rimaf1

Afgørelse om nedklassificering af Henningeafløbet m. tilløb

Langeland Kommune planlægger at ændre klassificeringen af en række vandløb og har opstillet kriterier for, hvornår et vandløb skal være klassificeret som offentligt, og dermed vedligeholdes af kommunen.

Hele den offentlige strækning af Henningeafløbet fra st. 0 til 1240 m samt de to tilløb Nordlige tilløb fra st. 0-168 m samt Søndre tilløb fra st. 0-247 m opfylder ikke de opstillede kriterier for, at det i fremtiden skal være et offentligt vandløb. Langeland Kommune ønsker derfor at nedklassificere vandløbet til privat, hvor vedligeholdelsespligten samt den økonomiske byrde heraf flyttes fra det offentlige til de private bredejere.

Den 8. april 2022 modtog du et partshøringsbrev, hvor vi præsenterede forslaget om at ændre vandløbets status fra offentligt til privat. Kommunen har ikke modtaget hørings svar i høringsperioden.

Afgørelse efter vandløbsloven

Efter vandløbslovens § 10 (lovbekendtgørelse nr. 1217 af 25. november 2019) samt § 3 i bekendtgørelse nr. 838 af 27. juni 2016 om klassifikation og registrering af vandløb nedklassificerer Langeland Kommune som vandløbsmyndighed hermed vandløbet Henningeafløbet fra st. 0 til 1240 m samt de to tilløb Nordlige tilløb fra st. 0-168 m samt Søndre tilløb fra st. 0-247 m fra offentligt til privat vandløb.

Vandløbet er nedklassificeret med virkning fra 1. juli 2022, jf. § 3, stk. 4 i ovennævnte bekendtgørelse, hvor vedligeholdelsespligten overgår til bredejerne, jf. lovens § 35.

I øvrigt gælder det, at:

- Kommunen vedligeholder vandløbsstrækningen frem til overdragelsestidspunktet
- Efter overdragelsestidspunktet overgår den fremtidige vedligeholdelse af den nedklassificerede strækning fra kommunen til de pågældende bredejere.
- Vandløbsstrækningens regulativ ophæves.
- Vandløbsstrækningen er fortsat omfattet af vandløbslovens bestemmelser.

Du kan kontakte databeskyttelsesrådgiveren om dine rettigheder i henhold til databeskyttelseslovgivningen.
På www.datatilsynet.dk kan du læse mere om databeskyttelsesrådgiverens rolle.
Kontakt databeskyttelsesrådgiveren på e-mail: dpo.langeland@bechbruun.com eller tlf. 72 27 30 02.





Baggrund

Langeland Kommune har som en konsekvens af kommunalreformen i dag administrationen herunder vedligeholdelsespligten af offentlige vandløb fra de tidligere kommuner og fra Fyns Amt.

En gennemgang af regulativerne for disse vandløb har vist, at der i de tidligere kommuner og i amtet lå forskellige kriterier til grund for, hvorvidt et vandløb har været offentligt eller privat.

Om et vandløb er offentligt eller privat har ikke noget at gøre med, hvem der ejer vandløbet. Den enkelte bredejer ejer altså vandløbet uanset vandløbets klassifikation som offentligt eller privat. Betegnelsen offentligt eller privat vandløb refererer udelukkende til hvem der har vedligeholdelsespligten og ikke ejerskabet.

Udgangspunktet bør være, at bredejerne langs vandløbene behandles efter et ensartet sæt regler i kommunen. Desuden bør kommunen kun afholde udgifter til vandløbsvedligeholdelse i de vandløb, som har offentlig interesse.

Langeland Kommune har derfor udarbejdet en redegørelse¹ for omklassificering af vandløb i kommunen, hvor der er opstillet nogle kriterier herfor.

De fastsatte kriterier for en nedklassificering er:

1. Vandløb anlagt til særlige formål.
2. Vandløb som kun tjener private formål og kun fører vand fra få hektar.
3. Vandløb med ingen eller lav miljømæssig eller biologisk interesse.
4. Vandløb som ikke i betydeligt omfang modtager overflade- og spildevand fra offentlige anlæg.

Uanset de opstillede kriterier vil det i praksis være nødvendigt at foretage en konkret faglig vurdering om vandløbets fremtidige klassificering for hvert enkelt vandløb. Ofte vil vandløb falde ind i flere af ovennævnte kategorier, som styrker beslutningen om en nedklassificering.

Kommunalbestyrelsen har d. 14. juni 2021 vedtaget, at Teknisk Forvaltning igangsætter arbejdet med at nedklassificere vandløb i kommunen efter kriterier beskrevet i *Redegørelse og kriterier for klassificering af vandløb*.

Vandløbet Henningeafløbet er en del af denne plan. Nedenfor er der redegjort for, hvorfor vandløbet kan nedklassificeres.

Henningeafløbet

Det er hele den offentlige strækning af Henningeafløbet, der ønskes nedklassificeret. Det vil være Henningeafløbet fra st. 0 til 1240 m med tilløb, der er angivet i gældende vandløbsregulativ. Strækningen er markeret inden for den turkise markering på figur 1. Vandløbet nedstrøms den offentlige strækning er privat.

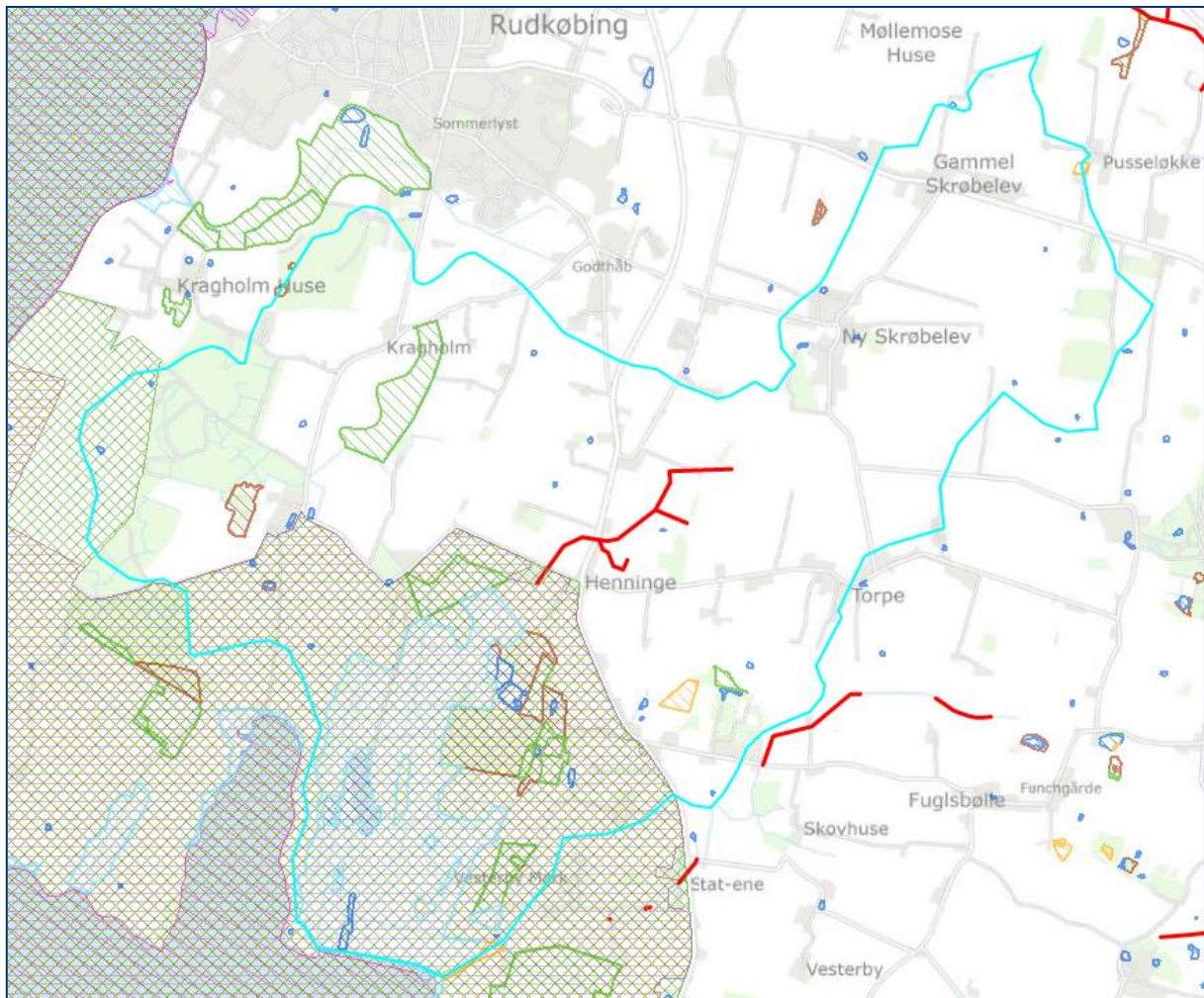
Nedklassificeringen begrundes med, at der kun er få offentlige interesser tilknyttet vandløbet.

Det offentlige vandløb Henningeafløbet hørte før kommunalreformen under Rudkøbing Kommune og er beskrevet i regulativ nr. 9.





Henningeafløbet omfatter en samlet strækning på 1655 m. Hele strækningen er rørlagt med en dimension på Ø 500 frem til st. 490 m og herfra Ø 600 frem til st. 1240 m. Nordre tilløb har en dimension på Ø 250 og Søndre tilløb Ø 200. Alle brønde undervejs er private.



Figur 1. Den offentlige del af Henningeafløbet er markeret med rød inden for dets opland (turkis). Det skraverede område er dels Natura 2000 fugle- og habitatområde, Ramsarområde samt beskyttet natur (§ 3).

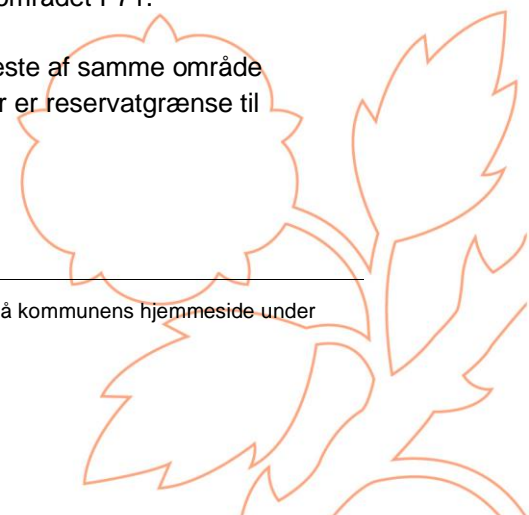
Vandløbet ikke er målsat i statens vandområdeplaner og ej heller omfattet af naturbeskyttelseslovens § 3². De sidste 80 m af den offentlige strækning ligger i Natura 2000 område N127 Sydfynske Øhav og består af habitatområde H111 Sydfynske Øhav og fuglebeskyttelsesområdet F71.

Udpegningsgrundlaget for området er vist i tabel 1. Derudover er det meste af samme område beskyttet natur og Ramsarområde³. Kystlinjen hvor vandløbet udmunder er reservatgrænse til Sydfynske Ø-hav Vildtreservat⁴.

¹ Redegørelse og kriterier for klassificering af vandløb i Langeland Kommune kan findes på kommunens hjemmeside under vandløb.

² Lovbekendtgørelse nr. 240 af 13. marts 2019 om naturbeskyttelse

³ Bekendtgørelse nr. 2091 af 12. november 2021. Habitatbekendtgørelsen (Ramsar)





Udpegningsgrundlag for Habitatområde nr. 111		
Naturtyper:	Sandbanke (1110)	Vadeflade (1140)
	Lagune* (1150)	Bugt (1160)
	Rev (1170)	Strandvold med enårige planter (1210)
	Strandvold med flerårige planter (1220)	Kystklint/klippe (1230)
	Enårig strandengsvegetation (1310)	Strandeng (1330)
	Forklit (2110)	Hvid klit (2120)
	Grå/grøn klit* (2130)	Søbred med smårter (3130)
	Kransnålalge-sø (3140)	Næringsrig sø (3150)
	Brunvandet sø (3160)	Vandløb (3260)
	Tørt kalksandsoverdrev* (6120)	Kalkoverdrev* (6210)
	Surt overdrev* (6230)	Tidvis våd eng (6410)
	Urtebræmme (6430)	Avneknippemose* (7210)
	Kildevæld* (7220)	Rigkær (7230)
	Bøg på muld (9130)	Ege-blandskov (9160)
	Skovbevokset tørvemose* (91D0)	Elle- og askeskov* (91E0)
Arter:	Skæv vindelsnegl (1014)	Sumpvindelsnegl (1016)
	Klokkefrø (1188)	Stor vandsalamander (1166)

Udpegningsgrundlag for Fuglebeskyttelsesområde nr. 71		
Fugle:	Rørdrum (Y)	Knopsvane (T)
	Sangsvane (T)	Mørkbuget knortegås (T)
	Troldand (T)	Bjergand (T)
	Edderfugl (T)	Hvinand (T)
	Toppet skallesluger (T)	Rørhøg (Y)
	Engsnarre (Y)	Plettet rørvagtel (Y)
	Blishøne (T)	Klyde (Y)
	Almindelig ryle (Y)	Sorthovedet måge (Y)
	Dværgterne (Y)	Splitterne (Y)
	Fjordterne (Y)	Havterne (Y)
	Mosehornugle (Y)	Rødrygget tornskade (Y)

Tabel 1. Tabellen viser de udpegede naturtyper og arter for Natura 2000-området omkring Henningeafløbet.

Henningeafløbet, som ønskes nedklassificeret, afvander et opland på 1075 ha. I oplandet udgør 13 ha et offentligt befæstet (vej-) areal, svarende til knap 1,2 % af oplandet. Hovedparten af oplandet udgøres af dyrkede landbrugsarealer.

Til sagens belysning har kommunen i det følgende anvendt den beregningsmetode, som Miljø- og Fødevareklagenævnet benytter til at godtgøre vandbidraget fra offentlige befæstede arealer. Nævnets praksis er, at der ved vurderingen af, hvorvidt et vandløb kan nedklassificeres, skal benyttes en beregningsmodel der tager udgangspunkt i den faktisk tilkomne mængde af regnvand til vandløbet, som repræsentativ for, hvad der afledes af vand til vandløbet over året.

Den gennemsnitlige årlige nedbør er 720 mm/år ifølge DMI's klimagrid, men øges til 871 mm som følge af den korrigerede nedbør til åbne terrænoverfald (Nkor), der tager højde for bl.a. fordampning og vindpåvirkning i og omkring nedbørsmåleren.

I Miljøministeriets redegørelse for grundvandskortlægning i Langeland Kommune, 2015⁵ er det oplyst, at den gennemsnitlige grundvandsdannelse i hele området er beregnet til 25 mm/år. Ifølge DMI's klimagrid er nedbørsoverskuddet ca. 326 mm/år. Det svarer til at ca. 300 mm løber til vandløbet.

⁴ Bekendtgørelse nr. 169 af 15. januar 2007 om Sydfynske Ø-hav Vildtreservat

⁵ Redegørelse for Langeland. Afgiftsfinansieret grundvandskortlægning 2015. Juni 2015. Rambøll. Naturstyrelsen Odense.



Kommunen vurderer, at hovedparten af nedbørsoverskuddet fra befæstede arealer løber ud i vandløbet, hvilket erfaringsmæssigt ligeledes anvendes som grundlag ved dimensionering af regnvandsledninger, hvor afløbskoefficienten sættes til 1 (100 %), svarende til, at ca. 100 % af bruttonedbøren, der lander på asfaltbefæstede arealer, løber til vandløbet.

Ved anvendelse af ovennævnte værdier kan det opgøres at 3,5 % af den samlede beregnede vandføring i Henningeafløbet m. tilløb stammer fra vand fra offentlige befæstede arealer (13 ha offentligt befæstet (vej-) areal med 871 mm og 1062 ha opland med 301 mm vand til vandløb).

Bebyggelsen indenfor oplandet til vandløbet udgøres delvist af Gammel Skrøbelev og Ny Skrøbelev. Herudover er oplandet præget af spredt bebyggelse. Ud af 122 ejendomme er 117 kloakerede mens 5 har privat spildevandsrensning.

Det må derfor antages, at vedligeholdelsesbyrden ikke øges af tilledning af vejvand eller spildevand fra ejendomme, hvorfor vandløbet primært tjener det formål af aflede vand.

Konklusion

På baggrund af ovennævnte lægger Langeland Kommune til grund, at Henningeafløbet på strækningen fra st. 0 til 1240 m samt de to tilløb Nordlige tilløb fra st. 0-168 m samt Søndre tilløb fra st. 0-247 m kan nedklassificeres. Nedklassificeringen begrundes med, at der er tale om et lille vandløb med få offentlige interesser tilknyttet, og at vandløbet hovedsageligt tjener til afledning af vand fra private arealer.

Kommunen lægger videre til grund, at nedklassificeringen ikke påvirker beskyttelseshensynet ved det nedstrøms private vandløb, der i dag allerede varetages af bredejerne.

Ændringen i vandløbets klassifikation vil heller ikke have negativ påvirkning på Natura 2000-områdets udpegede arter, idet klassificeringen alene flytter vedligeholdelsespligten fra det offentlige til bredejeren.

Samlet set er der derfor ikke offentlige interesser tilknyttet strækningen, som kan begrunde at vandløbet skal bibeholdes om offentligt.

Overdragelse

I henhold til gældende regulativer og vedligeholdelsesterminer opfylder kommunen sin vedligeholdelsesforpligtigelse i vandløbet frem til overdragelsen. Vandløbet forventes at blive overdraget til private 1. juli 2022 i regulativmæssig og vedligeholdts stand. Herefter bortfalder regulativet.

Lovhjemmel

Klassificeringen af vandløb i henholdsvis offentlige eller private reguleres i vandløbsloven⁶ med tilknyttende bekendtgørelse kilde om klassifikation og registrering af vandløb⁷.

Efter lovens § 10 kan vandløbsmyndigheden bestemme, at et vandløb skal udgå af den hidtidige klasse.

I bekendtgørelsens § 3 kan vandløbsmyndigheden bestemme, at offentlige vandløb eller vandløbsstrækninger nedklassificeres til private vandløb, når de vurderes at tjene private formål. Efter

⁶ Miljø- og Fødevareministeriets lovbekendtgørelse nr. 1217 af 25. november 2019 af lov om vandløb

⁷ Miljø- og Fødevareministeriets bekendtgørelse nr. 838 af 27. juni 2016 om klassifikation og registrering af vandløb





§ 3, stk. 1 kan vandløbsstrækninger nedklassificeres til private vandløb, når de vurderes primært at tjene private formål.

Efter § 3, stk. 4 skal afgørelsen ledsages af en dato for nedklassificeringen.

Ved nedklassificering overgår vedligeholdelsen fra det offentlige til private, idet vedligeholdelsen efter lovens § 35 påhviler bredejerne ved det private vandløb.

Efter vandløbslovens § 27 skal vandløb vedligeholdes således, at det enkelte vandløbs skikkelse eller vandføringsevne ikke ændres.

Klagevejledning

Langeland Kommunes afgørelse om nedklassificering kan påklages til Miljø- og Fødevareklagenævnet efter vandløbslovens § 80 af den, afgørelsen er rettet til samt enhver, der må antages at have en individuel, væsentlig interesse i sagens udfald, jf. lovens § 84.

Klagefristen er 4 uger fra den dag, afgørelsen er offentliggjort. Afgørelsen vil blive annonceret på Langeland Kommunes hjemmeside.

Indsendelse af klage En klage indsendes elektronisk via den såkaldte Klageportal. Et link hertil findes på Miljø- og Fødevareklagenævnets hjemmeside www.naevneneshus.dk Klageportalen ligger på www.borger.dk og www.virk.dk, hvor man logger ind med fx NEM-ID.

Klagen videresendes gennem Klageportalen til den myndighed, der har truffet afgørelsen. En klage er indgivet, når den er tilgængelig for myndigheden i Klageportalen.

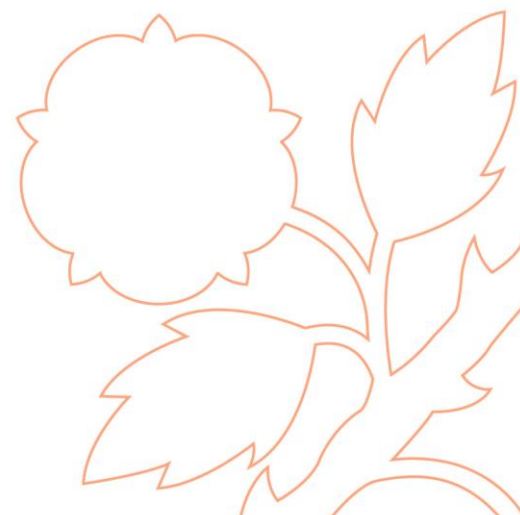
Miljø- og Fødevareklagenævnet skal som udgangspunkt afvise en klage, der kommer uden om Klageportalen, hvis der ikke er særlige grunde til det. Hvis du ønsker at blive fritaget for at bruge Klageportalen, skal du sende en begrundet anmodning til Langeland Kommune, som videresender anmodningen til Miljø- og Fødevareklagenævnet. Det er Miljø- og Fødevareklagenævnet som træffer afgørelse om, hvorvidt din anmodning kan imødekommes.

Miljø- og Fødevareklagenævnet kan kontaktes på nh@naevneneshus.dk

Når man klager, skal der betales et gebyr på 900 kr. for privatpersoner og 1.800 kr. for virksomheder og organisationer. Gebyret betales med betalingskort i Klageportalen. Klagen sendes først videre, når gebyret er betalt.

Med venlig hilsen

Rikke de Neergaard
Biolog





Afgørelsen er sendt til:

- Bredejere langs Møllegårdsafløbet.
- Myndigheder og interesseorganisationer heriblandt Miljøstyrelsen samt Landbrugsstyrelsen.

