

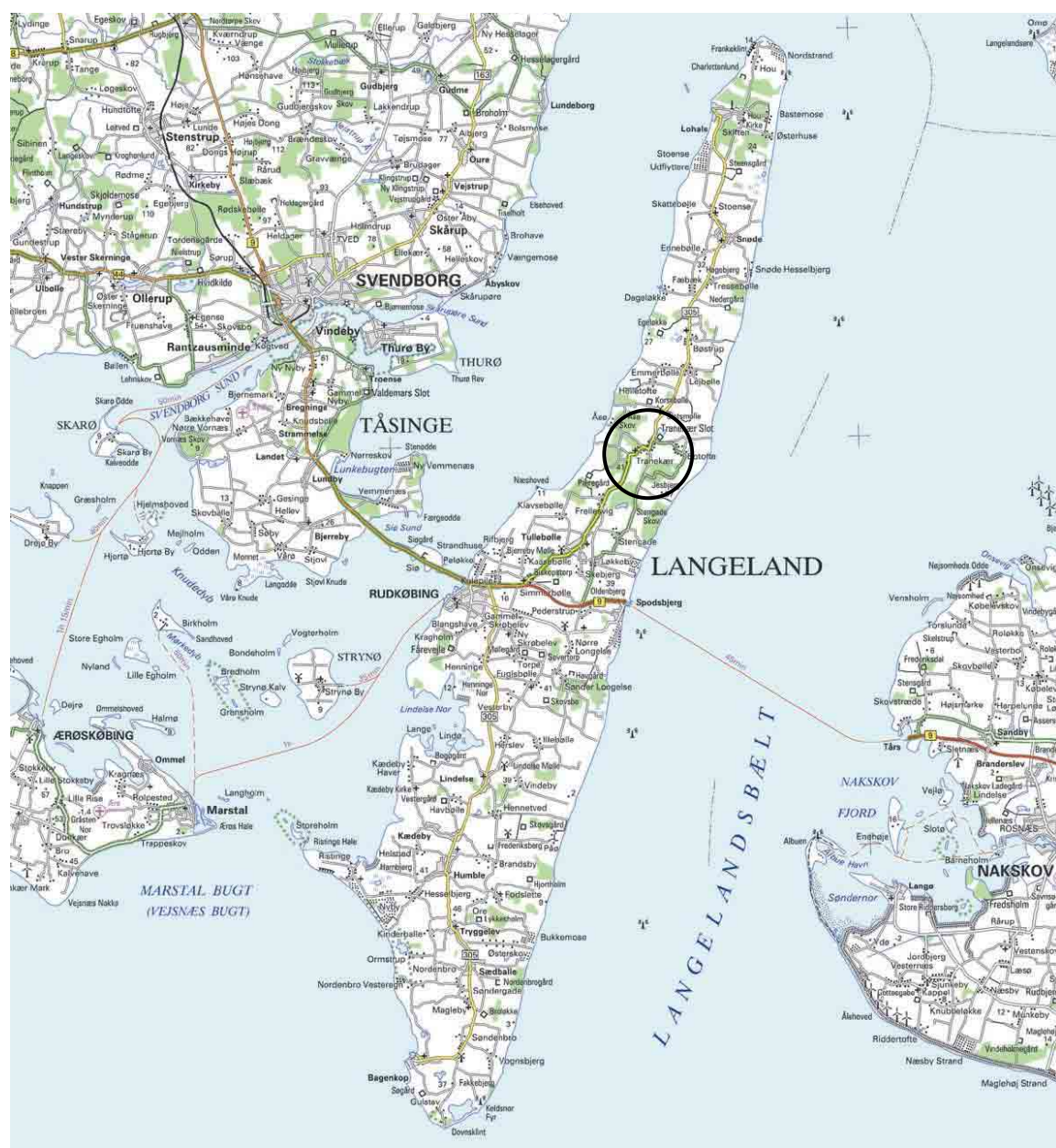
Langeland -atlas over byer, bygninger og miljøer

Kulturarvsstyrelsen · Kulturministeriet

Kortlægning og registrering af kulturmiljøer

Identifikation

Kommunenr. 487	Kommune Tranekær		
Kategori Bebyggelsesmønstre, landskabstyper og lokale udviklingstræk (2)			
Lokalitet Landområdet			
Emne Landsbyer		Sted Tranekær	
Registreringsdato forår 2002	Registrator JEJ/RM	Arkiv nr.	Løbenr. 09



Langeland -atlas over byer, bygninger og miljøer

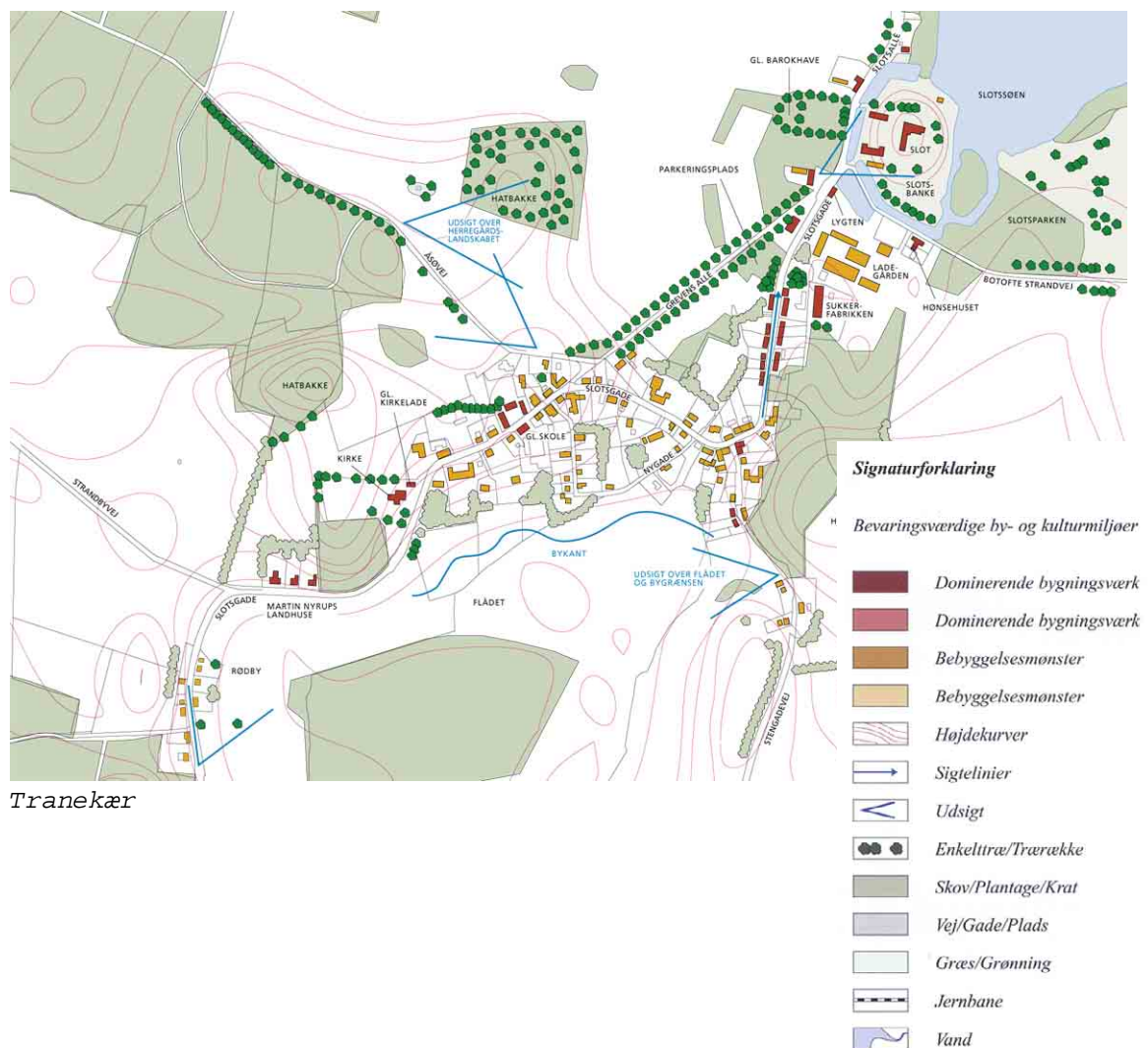
Kulturarvsstyrelsen · Kulturministeriet

Kortlægning og registrering af kulturmiljøer

Sammenfatning

Kommunenumr. 487	Kommune Tranekær	
Emne Landsbyer		Sted Tranekær

Landsbyen Tranekær med kirken i vest, Tranekær slot og park i nord, alléerne, de særprægede naturforhold, kulturskovene og herregården Tranekærs vidtstrakte marker med skovklædte hatbakker danner et sammensat kulturmiljø der ikke kun er enestående for Langeland, men i hele Danmark. Tranekær gods og landsby har tillige en egen forhistorie som på en koncentreret form sammenfatter væsentlige sider af samfundets historie. I landsbyen findes en lang række velbevarede bygninger fra 1800-årene som vidner om bebyggelsens omdannelse til residensby og som sammen med slottet og det omgivende kulturlandskab danner et homogent bebyggelses- og kulturmiljø med enestående fortælle- og oplevelsesværdier.



Langeland -atlas over byer, bygninger og miljøer

Kulturarvsstyrelsen · Kulturministeriet

Kortlægning og registrering af kulturmiljøer

Naturgrundlag

Kommunenr. 487	Kommune Tranekær
Emne Landsbyer	Sted Tranekær

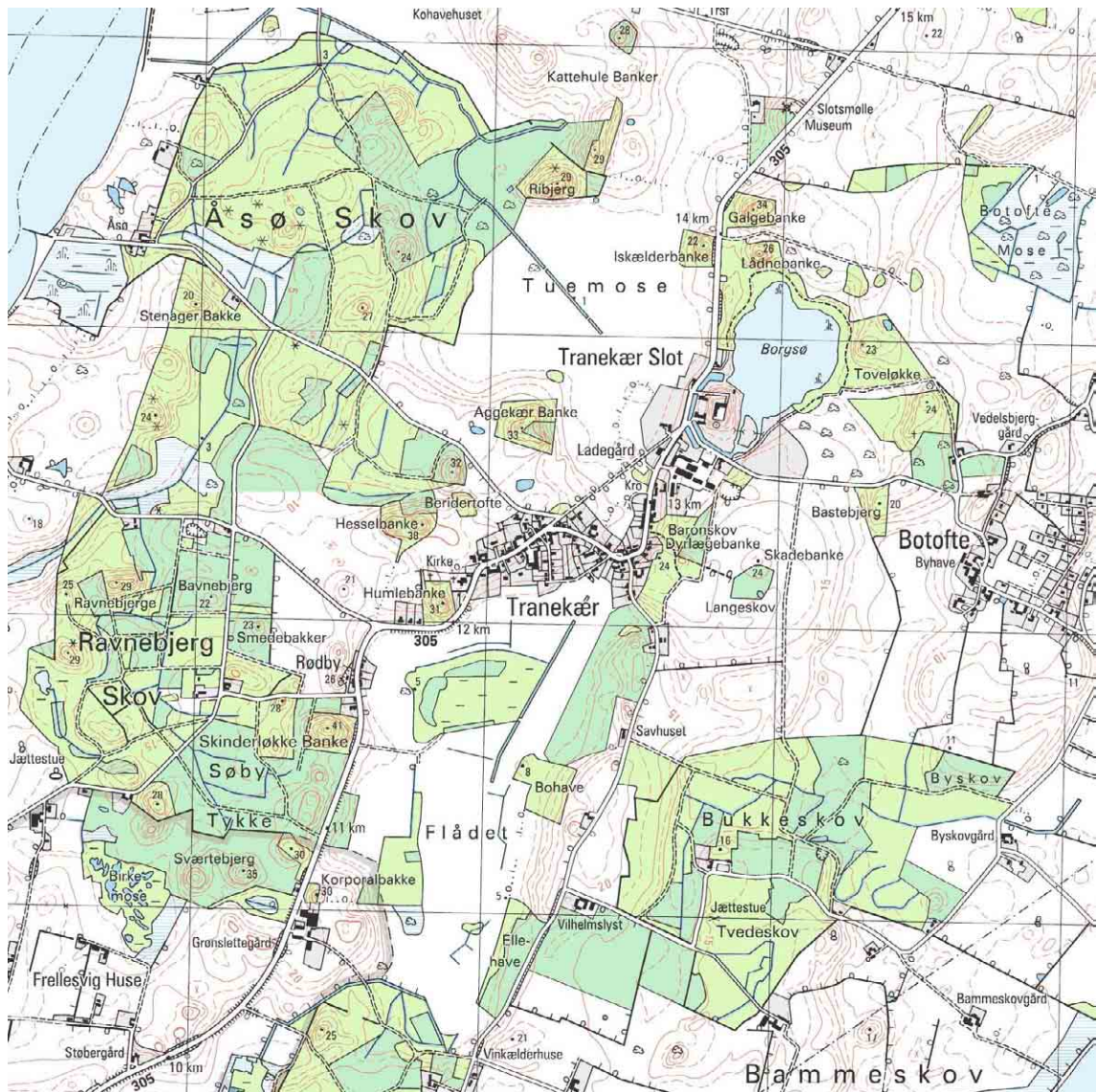
Tranekær sogns jorde består af noget bølgende bundmoræne med mange, ofte skovbevoksede hatbakker. Vest og øst for Tranekær findes sandede områder som mest henligger med skove. Fra nord til syd strækker et lavtliggende mosedrag sig, begyndende ved Korsebølle i nord over Tuemose (tidl. Tranekær Sø) og Flådet (tidl. Basballe Sø) til Stengade Sø i syd. Tuemose og Flådet er blevet afvandet 1952-1955. Også mod øst findes et strøg af moser, Botofte Mose, Tøvelsø Mose, Skovmose og Tranekær Mose. På østkysten veksler lave klinter med inddigede strandenge.

I den vestlige del af Tranekær by falder terrænet smukt fra de højt beliggende hatbakker nord for landevejen ned mod vådområdet Flådet i syd. For den nordlige del gør den omvendte situation sig gældende, idet bakkerne her ligger øst for landevejen og de lave arealer mod vest (Tuemose). Her var byens udviklingsmuligheder ikke så attraktive som på den sydvendte skråning - til gengæld er der en smuk lindeallé i lige linje fra slottet til kirken, anlagt af Frederik greve Ahlefeldt, efter sigende som en privat vej fra slottet til kirken under en koppepedimi i midten af 1700-årene.

Langeland -atlas over byer, bygninger og miljøer

Kulturarvsstyrelsen · Kulturministeriet

Kortlægning og registrering af kulturmiljøer



Tranekær by, kortudsnit 1 : 25.000

Langeland -atlas over byer, bygninger og miljøer

Kulturarvsstyrelsen · Kulturministeriet

Kortlægning og registrering af kulturmiljøer

Kulturhistorie

Kommunenr. 487	Kommune Tranekær
Emne Landsbyer	Sted Tranekær

Tranekær indgår i Tranekær slots kulturlandskab. Landsbyen ligger udspændt mellem kirkens spir i vest og slottets trappetårn i nord. Imellem disse landemærker snor byen sig omkring landevejen, der slynger sig gennem det kuperede landskab.

Allerede før man kommer ind i byen giver dens særpræg sig til kende. Fra syd løber landevejen langs Flådet's vestside og støder ret ind mod den lille forpost af Matrin Nyrops tre smukke, gulkalkede landejendomme med røde, halvvalmede tegltage og med kirkens spir ragende op over trætoppene i baggrunden. Fra nord, kort efter Slotsmøllen på højre hånd, svinger vejen ind i et skovområde, som efter at have passeret den store hatbakke, Iskældbakken, på højre hånd fortsætter i en smuk, gammel linde- og kastanjeallé. Den østre træække har fået lov til at blive stående i midterrabatten, da man på et tidspunkt havde brug for at udvide vejbredden. Kort efter åbenbarer slot og vandgrav sig, og man har passeret bygrænsen.

Landsbyen Tranekær flyttede til sin nuværende plads i middelalderens begyndelse og slottet opstod omtrent samtidigt som en kongelig borg. Det meste af landsbyen hørte sandsynligvis under slottet som flere gange udvidede sine enemærker på landsbyens bekostning. I slutningen af 1600-årene bestod den blot af otte små gårde og otte huse som leverede arbejde til slottet. Landsbyjordens opdykningsgrad var kun 17% på grund af det stærkt vekslende terræn. Til gengæld havde man så rigelig gødning at agerjorden kunne besås hvert år. I 1799 blev landsbyen udskiftet i uregelmæssige blokke. Tre gårde udflyttede, de øvrige blev i landsbyen.

Tranekær var altså længe en ganske lille og beskeden landsby. Men mens antallet af gårde lå nogenlunde fast, begyndte mængden af huse at vokse stærkt i 1700-årene, fra otte i 1688 til 24 i 1766, 47 i 1844 og 103 i 1903. 1700-årenes stærke vækst i antallet af huse skyldes at hovedgårdens drift kunne opsuge et voksende antal arbejdere af den voksende befolkningmængde, mens udviklingen i 1800-årene især skyldes den vidtfavnende generalmajor Frederik greve Ahlefeldt-Laurvig ("Generalen") der var lensbesidder 1791-1832. Det er i høj grad hans interesser for kunst, kultur og videnskab som medvirkede til at den lille landsby omskabtes til en residensby for slottets nye stab af funktionærer, tjenere og håndværkere, som også de senere slotsbesiddere forøgede.

Langeland -atlas over byer, bygninger og miljøer

Kulturarvsstyrelsen · Kulturministeriet

Kortlægning og registrering af kulturmiljøer



Over Flådet er der frit udsyn til Martin Nyrops tre gulkalkede landhuse. Byen venter bag den skovbevoksede hatbakke.



Den gamle flotte lindeallé, der fører landevejen ind til byen fra nord, er ganske elegant udvidet med en ny kørebane, uden at alléen har lidt overlast.



Herregårdslandskabet omkring Tranekær er enestående intakt, med slottet som den absolutte dominant.

Langeland -atlas over byer, bygninger og miljøer

Kulturarvsstyrelsen · Kulturministeriet

Kortlægning og registrering af kulturmiljøer

Arkitektur og bebyggelse

Kommunenr. 487	Kommune Tranekær
Emne Landsbyer	Sted Tranekær

Tranekær ligger udspændt mellem kirke og slot. Imellem disse landemærker snor byen sig omkring landevejen, der slynger sig gennem landskabet. En smuk lindeallé skærer sig i lige linje gennem det nordlige terræn fra slottet til kirken. Allén er anlagt af Frederik greve Ahlefeldt som en privat vej i midten af 1700-årene.

Bygningskvaliteterne i Tranekær er slående. Uanset om der er tale om gamle bindingsværkshuse fra begyndelsen af 1800-årene eller grundmurede huse opført efter den store brand i 1875, er der overalt tale om god håndværksmæssig kvalitet udført med arkitektonisk omhu. Den høje standard må ubetinget tilskrives grevskabets mellemkomst. Der blev i 1800-årenes begyndelse indforskrevet mange slags håndværkere og kunstnere, hvis tilstedeværelse afspejles i navne som Taffeldækkerens hus, Pottemagerhuset, Musikanthusene, Goltermannhuset, Jægergården m. fl.

Syd for vejen til Botofte findes et smukt lille bindingsværkshus med mansardtag opført af "Generalen" til sin negertjener. Tranekær Gæstgivergård lidt længere mod syd er også opført af "Generalen" i 1802. Rejsestald ved siden af er bygget o. 1860 af gæstgiver W. From. Gæstgivergården fungerede som postgård indtil der i 1870'erne blev bygget et regulært posthus i Tranekær.

Syd for gæstgivergården ligger de to "Musikanthuse". Husene stod oprindeligt på Lundsgård ved Kerteminde, men blev af "Generalen" flyttet til Tranekær for at tjene som bolig for teatrets musikanter og skuespillere. "Generalen" er også ophavsmand til mange andre huse i Tranekær. Slotsgade 89, "Taffeldækkerens hus", der oprindeligt lå ved indkørslen til ladegården, men flyttedes hertil omkring 1840. Slotsgade 87, "Pottemagerhuset", Slotsgade 58, "Kruhøffers hus", bygget til Vilhelm Kruhøffer som "Generalen" hentede til Tranekær i 1804 som bestyrer af grevskabets skove. Slotsgade 73-77, "Goltermannhuset", opførtes til grevens sadelmager, bendrejser og dyrlæge.

På Stengadevej ligger en række enkle og kønne bindingsværkshuse der har været beboet af slottets håndværkere. Tranekær gamle skole i byens vestlige ende er også "Generalens" værk. Den opførtes i 1800 og står som en gulkalket, klassicistisk bygning med hvide gesimser og helvalmet tegltag. Bygningen falder stærkt i øjnene på grund af det barokt fremhævede midterparti og den markante placering helt ud til en svag krumning af vejen. "Generalen" oprettede også et lærerseminarium i en bygning ved siden af præstegården, ombyggede kirken til en mellemting mellem et tempel og et teater med kuppel, indrettede en fabrik for landbrugsmaskiner i Tranekær og anlagde en skibsbro ved Åsø. Broen anvendtes til generalens kutterbrig, "Fortuna", senere som anløbssted for dampskibe i pakETFarten. Broen var i funktion frem til 1950'erne, men er nu næsten helt borte.

Langeland -atlas over byer, bygninger og miljøer

Kulturarvsstyrelsen · Kulturministeriet

Kortlægning og registrering af kulturmiljøer

"Generalens" brodersøn, Chr. Johan Fr. greve Ahlefeldt-Laurvig, som arvede det forgældede gods, bragte det på fode 1832-1856, men byggede ikke meget. Jærgården midt i Tranekær blev opført til jæger Peter Nielsen der var grevens personlige tjener, og det hus som greven boede i de første år mens han overvejede at vedgå arv og gæld findes også stadig på Slotsgade 57. Hans søn, Fr. Ludvig Vilh. greve Ahlefeldt-Laurvig, oprettede i 1868 Asylet, en børnehave for børn af godsets medarbejdere, byggede i 1885 et hus på Slotsgade 52 til Tranekær Læseforening og stod også for kirkens ombygning i 1886. Efterkommeren, Christian Johan Fr. greve Ahlefeldt-Laurvig, indrettede læseforeningens hus til realskole samtidig med at han oprettede Tranekær Brugsforening. Skolen blev nedlagt omkring 1923. Bag skolebygningen står endnu den gamle gymnastiksal. Hønsehuset ved slottets gartneri skyldes også denne slottabesidder, lige som husene i Nygade er bygget omkring århundredskiftet til røgttere og enker efter godsets medarbejdere.



Gaderummet i Slotsgades nordlige afsnit er præcist afmålt af velformede længehuse på hver sin side af vejen.



Lygten er et smukt lille bindingsværkshus med mansardtag. Det er opført lige syd for slottet som bolig for de udenlandske tjenestefolk.



Sukkerfabrikken, som ligger lidt til en side oppe ved ladegården, er et stort, dybt længehus med sin egen robuste charme.



Øst for ladegård står det såkaldte Hønsehus. Et overgivent og næsten frivolt byggeri med små hønsestatuer på husets forlængede hjørnepilastre.

Langeland -atlas over byer, bygninger og miljøer

Kulturarvsstyrelsen · Kulturministeriet

Kortlægning og registrering af kulturmiljøer



Grevens private allé fra slottet til kirken står som en katedral i sit retlinede vejforløb nordvest om byen.



Den gamle, gulkalkede skolebygning står smukt op til vejen i den sydlige ende af Slotsgade.