

Nv22 Holding ApS
Taarbækdalsvej 8
2930 Klampenborg

E-mail: Nren@kglakademi.dk

Teknik og Miljø
Fredensvej 1,
5900 Rudkøbing
Tlf. 63 51 60 00
E-mail: teknik.miljoe@langelandkommune.dk
www.langelandkommune.dk

Dato: 28.9. 2023 J. nr.:23/7201

Ref.: HGM

Afgørelse om, at projekt for skovrejsning på 4,8 ha på del af matr. 10g Botofte By, Tranekær, ikke er omfattet krav om miljøvurdering og tilladelse efter miljøvurderingsloven

Langeland Kommune har modtaget en ansøgning om VVM-screening fra Skovdyrkerne Øerne på vegne af Nv2022 Holding ApS, vedrørende etablering af 4,8 ha skovareal på del af matr. 10g Botofte By, Tranekær.

Langeland Kommune vurderer, at projektet er omfattet af miljøvurderingsloven¹, bilag 2, 1 d) "*Nyplantning og rydning af skov med henblik på omlægning til anden arealudnyttelse*" og at der derfor skal foretages en vurdering af, om projektet er omfattet af krav om miljøvurdering og tilladelse i medfør af lovens § 21.

Langeland Kommune skal som kompetent myndighed i henhold til lovens § 17, stk. 1, vurdere, om projektet er omfattet om krav om miljøvurdering.

Afgørelse

Langeland Kommune har på baggrund af en screening vurderet, at skovrejsningen ikke vil kunne påvirke miljøet væsentlig og derfor ikke er omfattet af krav om miljøvurdering jf. miljøvurderingslovens § 21. Projektet kan således gennemføres uden udarbejdelse af en miljøkonsekvensrapport jf. lovens § 15.

Langeland Kommunes vurdering er foretaget på baggrund af ansøgers oplysninger i den indsendte ansøgning dateret den 21. august 2023 og på baggrund af de miljømæssige forudsætninger, som er gældende på screeningstidspunktet.

Vurderingen er foretaget med udgangspunkt i miljøvurderingslovens bilag 6 (Kriterier til bestemmelse af, hvorvidt projekter omfattet af lovens bilag 2 skal underkastes en miljøkonsekvensvurdering).

Langeland Kommune har ved vurderingen af, at projektet ikke vil få en væsentlig indvirkning på miljøet og derved kan gennemføres uden miljøvurdering og tilladelse navnlig lagt vægt på:

Beskyttede naturtyper (§3)

Nærmeste beskyttede naturområde er en lille sø på matriklen, som vil blive bevaret i skovrejsningsprojektet. Den vestligste halvdel af projektområdet indgår i Grønt Danmarkskort som økologisk forbindelse. De økologiske forbindelser skaber sammenhæng og giver mulighed for, at plante- og dyrearter kan spredes eller vandre. Det er Kommunens vurdering, at det ansøgte projekt ikke vil ændre tilstanden af beskyttet natur i området. Det vurderes desuden at placering af skov på dette areal vil øge naturværdien af den økologiske forbindelse.

¹) Lov om miljøvurdering af plan og programmer og konkrete projekter (VVM) LBK 1976 af 22.10.2021





Natura 2000

Det ansøgte projekt er beliggende ca. 8 km vest for det nærmeste Natura 2000-område. Kommunen vurderer derfor, at projektet hverken i sig selv eller i forbindelse med andre planer og projekter vil kunne påvirke Natura 2000 områder eller deres udpegningsgrundlag væsentligt.

Bilag IV-arter

Der er ikke kendskab til konkrete forekomster af Bilag IV-arter i projektområdet, som indtil nu har været en dyrket mark. Det er kommunens vurdering, at det ansøgte projekt ikke vil kunne beskadige eller ødelægge egnede yngle- eller rasteområder for Bilag IV-arter. Det vurderes også, at det ansøgte projekt ikke vil kunne ødelægge plantearter, som er optaget i habitatdirektivets bilag IV. Svendborg Kommune vurderer, at det ansøgte projekt på sigt vil kunne bidrage med levesteder for bilag IV-arter.

Fredninger

Der er ingen fredninger i nærheden af det ansøgte projekt.

Sammenfattet vurderes det:

- at projektet ikke vil kunne påvirke natura2000 områder væsentligt
- at projektet ikke vil påvirke egnede levesteder for arter opført på Habitatdirektivets bilag IV og at projektet derfor ikke vil skade bilag IV arter eller deres yngel- og eller rasteområder.
- at der ikke sker tilstandsændringer i omkringliggende naturområder omfattet af naturbeskyttelseslovens §3 som følge af realisering af projektet.
- at skovrejsningen vil forbedre områdets naturværdi som levested for vilde planter og dyr
- at der ikke vil være en påvirkning af grundvandsressourcen

Øvrige

Arkæologi Sydfyn/Langelands Museum har foretaget en arkivalsk kontrol af det område som omfattes af skovrejsningsplanerne på matr. 10g Botofte Bt, Tranekær.

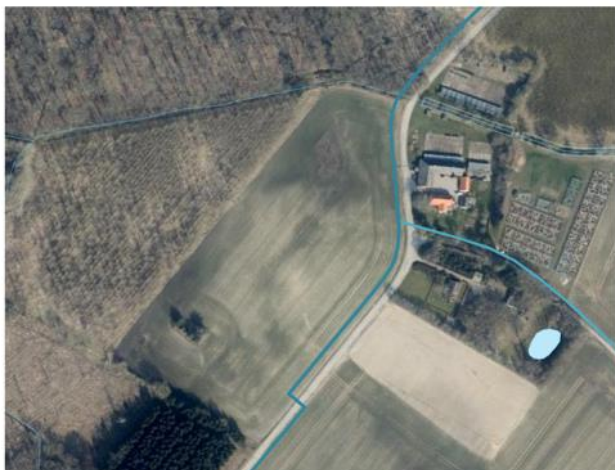
Arkæologi Sydfyn/Langelands Museum intet at bemærke i sagen, med den undtagelse, at hvis der findes arkæologiske genstande eller spor af jordfaste fortidsminder skal arbejdet, jf. Museumsloven § 27 stk. 2, standses og Langelands museum skal straks kontaktes.

Vandløbsmyndigheden bemærker, at der i skovrejsningens nordlige skel ligger et naturligt og privat vandløb, Lyseng afløb, med dertilhørende 3 m bræmmer. Der må ikke beplantes eller på anden måde jordbehandles i bræmmen. For alle rørlagte vandløb herunder også dræn gælder desuden, at ingen må foretage beplantning så nær rørlagte strækninger af vandløb, at der kan være fare for, at rørledninger beskadiges eller tilstoppes.





Langeland Forsyning A/S har en vandledning beliggende på matriklen (se luftfoto), der skal friholdes et areal på 2,5 m på hver side af ledningen, hvorpå der ikke må plantes.



Langeland Kommune har foretaget høring af parter, der efter kommunens vurdering kan have en væsentlig, individuel interesse i sagens udfald. Samtidig har en liste af interesseorganisationer haft projekt i 2 ugers høring.

Der er indkommet 2 parthøringsvar i perioden. Bukkeskovvej 17 gør opmærksom på en drænledning hen over arealet – fra matr. nr. 14a og 14b i den sydlige del af matr. nr. 10g. Denne oplysning er videregivet til rådgiveren. Rejsning af skov skal i øvrigt til en hver tid overholde øvrig lovgivning samt tinglysninger herunder krævede afstand til eksisterende dræn.

Bukkeskovvej 15 udtrykker bekymring for, at der mistes udsigt til åbne marker. Der vil være skovbryn fra den nye skov mod vest på modsatte side af vejen. Oplysningen vurderes ikke at være af sådan en karakter, at den i sig selv udløser pligt til at gennemføre en miljøkonsekvens vurdering.

Såfremt projektet ændres, er I forpligtede til at anmelde den påtænkte ændring med henblik på at få afgjort om ændringen udløser VVM-pligt.

Afgørelsen bortfalder, hvis den ikke er udnyttet inden 3 år efter, at den er meddelt eller ikke har været udnyttet i 3 på hinanden følgende år, jf. miljøvurderingsloven.

Anden lovgivning mv

Langeland Kommune gør opmærksom på, at der med afgørelsen om, at der ikke er krav om miljøvurdering, ikke er taget stilling til evt. andre nødvendige tilladelser. Bygherre har ansvar for at indhente eventuelle nødvendige tilladelser og dispensationer for at realisere projektet.

Offentliggørelse

Afgørelsen offentliggøres udelukkende digitalt og bliver annonceret den 29. september 2023 på Langeland Kommunes hjemmeside www.langelandkommune.dk under "Tilladelser og afgørelser".





Klagevejledning

Denne afgørelse kan for så vidt angår retlige spørgsmål påklages til Miljø- og Fødevareklagenævnet af enhver med retlig interesse i sagens udfald samt af landsdækkende foreninger og organisationer, der som formål har beskyttelsen af natur og miljø eller varetagelsen af væsentlige brugerinteresser inden for arealanvendelse som hovedformål og har vedtægter eller love, som dokumenterer deres formål og som repræsenterer mindste 100 medlemmer jf. miljøvurderingslovens §50. Afgørelsen kan desuden påklages af Miljø- og Fødevareministeren.

Hvis du ønsker at klage, skal du indsende din klage via Klageportalen. Disse link fører dig til klageportalen: www.borger.dk og www.virk.dk. Du logger med NEM-ID. En klage er indgivet, når den er tilgængelig for myndigheden i Klageportalen.

Klagen skal være modtaget via klageportalen inden 4 uger efter, at du har modtaget afgørelsen. Er afgørelsen offentligt bekendtgjort, regnes klagefristen fra annoncens dato.

Det er en betingelse for nævnets behandling af klagen, at der indbetales et gebyr som fremgår af klagenævnets hjemmeside <https://naevneneshus.dk/start-din-klage/miljoe-og-foedevareklagenaevnet/>

Miljø og Fødevareklagenævnet skal som udgangspunkt afvise en klage, der kommer uden om Klageportalen, hvis der ikke er særlige grunde til det. Hvis du ønsker at blive fritaget for at bruge Klageportalen, skal du sende en begrundet anmodning til Langeland Kommune, Fredensvej 1, 5900 Rudkøbing, mail: teknik.miljoe@langelandkommune.dk, der herefter videresender anmodningen til Miljø og Fødevareklagenævnet, som træffer afgørelse om, hvorvidt din anmodning kan imødekommes.

Hvis et spørgsmål ønskes prøvet ved domstolene, skal sag anlægges inden 6 måneder efter, at du modtager dette brev. For afgørelser, der er offentligt bekendtgjort, regnes fristen fra annoncens dato.

Klagen har ikke opsættende virkning, men udnyttelsen af afgørelsen sker på eget ansvar.

Miljø og Fødevareklagenævnet kan tillægge klagen opsættende virkning, herunder kræve igangsat arbejde standset, og ændre afgørelsen.

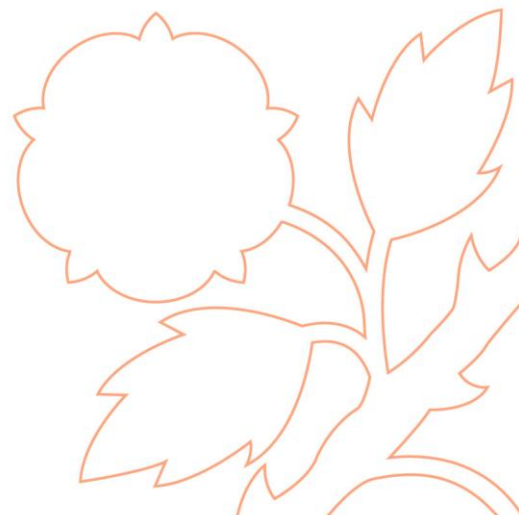
Såfremt der er spørgsmål til ovenstående, er I velkommen til at kontakte mig.

Venlig hilsen

Helle Madsen
Teknik og Miljø

Bilag:

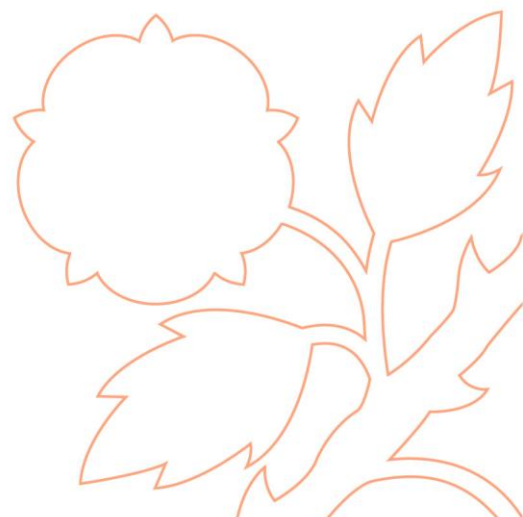
- Ansøgningsmateriale





Kopi til:

- Miljøstyrelsen, mst@mst.dk
- Landbrug og Fødevarer, info@lf.dk
- RegionSyd, kontakt@rsyd.dk
- Danmarks Naturfredningsforening, dn@dn.dk
- Danmarks Naturfredningsforening, langeland@dn.dk
- Dansk Botanisk Forening, fynskredsen@botaniskforening.dk
- Dansk Ornitologisk Forening, natur@dof.dk
- Friluftsrådet, sydfyn@friluftsradet.dk
- Parter iflg. partsliste



Anmeldelse/Ansøgning om skovetablering

Undertegnede ønsker at etablere skov på arealet angivet på bilag 1, i henhold til bekendtgørelse om jordressourcens anvendelse til dyrkning og natur §§ 8 - 9.

	Ejer:	Anmelder:
Navn	Nv2022 Holding ApS	Jakob Nielsen
Evt. virksomhed/organisation		Skovdyrkerne Øerne
Vej	Taarbækdalsvej 8	Damsbovej 11
Postnummer og by	2930 Klampenborg	5492 Vissenbjerg
Tlf.	28720093	21722071

Arealoplysninger:

Ejerlav	Botofte By, Tranekær	
Matrikelnummer	10g	
Kommune	Langeland Kommune	
Arealets størrelse (ha)	4,8	
Seneste år for jordbehandling samt sprøjtning/gødsning	2023	
Arealets nuværende funktion (f.eks. Dyrket, udyrket)	Dyrket	
Arealet er udpeget som <u>uønsket</u> skovrejsnings-område	JA <input type="checkbox"/>	NEJ <input checked="" type="checkbox"/>

Begrundelse for, samt beskrivelse af aktivitet

Anmeldelsen sker i forbindelse med ansøgning om tilskud til privat skovrejsning 2023.

En tilskudsordning i Landdistriktsprogrammet

HUSK at vedlægge kopi af markblok-kort eller luftfoto med tydelig angivelse af areal

Dato: 21. august 2023

Underskrift:

Fuldmagt fra ejer er vedlagt

Dato: 21. august 2023

Underskrift:

Skovfoged Jakob Nielsen

Anmeldelse samt kortbilag sendes til den kommune, hvori det ønskede areal er beliggende.

Anmeldeskema

Bekendtgørelse nr. 1832 af 16. december 2015 om vurdering af visse offentlige og private anlægs virkning på miljøet (VVM) i medfør af lov om planlægning

Basisoplysninger	Tekst		
Projektbeskrivelse (kan vedlægges)	Skovrejsning med løv og nåleskov. Arealet ligger i skovrejsnings Neutral zone.		
Navn, adresse, telefonnr. og e-mail på bygherre	Nv2022 Holding ApS, Taarbækdalsvej 8, 2930 Klampenborg, nren@kglakademi.dk, 28720093		
Navn, adresse, telefonnr. og e-mail på kontaktperson	Jakob Nielsen, Damsbovej 11, 5492 Vissenbjerg, jni@skovdyrkerne.dk, 21722071		
Projektets adresse, matr. nr. og ejerlav	Pilegårdsvej 2, Botofte, 5953 Tranekær, 10g, Botofte By, Tranekær		
Projektet berører følgende kommune eller kommuner (omfatter såvel den eller de kommuner, som projektet er placeret i, som den eller de kommuner, hvis miljø kan tænkes påvirket af projektet)	Langeland Kommune		
Oversigtskort i målestok eks. 1:50.000 – Målestok angives	Se tilskudsbilag		
Kortbilag i målestok 1:10.000 eller 1:5.000 med indtegning af anlægget og projektet (vedlægges dog ikke for strækingsanlæg)	Se tilskudsbilag		
Forholdet til VVM reglerne	Ja	Nej	
Er projektet opført på bilag 1 til denne bekendtgørelse		X (skov under 30 ha)	
Er projektet opført på bilag 2 til denne bekendtgørelse	x		Bilag 2 pk. 1d.

Projektets karakteristika	Tekst
1. Hvis bygherren ikke er ejer af de arealer, som projektet omfatter angives navn og adresse på de eller den pågældende ejer, matr. nr og ejerlav	
2. Arealanvendelse efter projektets realisering Det fremtidige samlede bebyggede areal i m ² Det fremtidige samlede befæstede areal i m ²	0

<p>3. Projektets areal og volumenmæssige udformning</p> <p>Er der behov for grundvandssænkning i forbindelse med projektet og i givet fald hvor meget i m</p> <p>Projektets samlede grundareal angivet i ha eller m²</p> <p>Projektets bebyggede areal i m²</p> <p>Projektets nye befæstede areal i m²</p> <p>Projektets samlede bygningsmasse i m³</p> <p>Projektets maksimale bygningshøjde i m</p>	<p>Projektets grundareal (ha): 4,8</p> <p>Heraf løvskov (ha) 2,33</p> <p>Heraf nåleskov (ha) 2,47</p>
<p>4. Projektets behov for råstoffer i anlægsperioden</p> <p>Råstofforbrug i anlægsperioden på type og mængde:</p> <p>Vand- mængde i anlægsperioden</p> <p>Affaldstype og mængder i anlægsperioden</p> <p>Spildevand – mængde og type i anlægsperioden</p> <p>Håndtering af regnvand i anlægsperioden</p> <p>Anlægsperioden angivet som mm/åå – mm/åå</p>	<p>Ingen</p>

Projektets karakteristika	Tekst
<p>5. Projektets kapacitet for så vidt angår flow ind og ud samt angivelse af placering og opbevaring på kortbilag af råstoffet/produktet i driftsfasen:</p> <p>Råstoffer – type og mængde i driftsfasen</p> <p>Mellemprodukter – type og mængde i driftsfasen</p> <p>Færdigvarer – type og mængde i driftsfasen</p> <p>Vand – mængde i driftsfasen</p>	<p>Ingen</p>
<p>6. Affaldstype og årlige mængder, som følge af projektet i driftsfasen:</p> <p>Farligt affald:</p> <p>Andet affald:</p> <p>Spildevand til renselanlæg:</p> <p>Spildevand med direkte udledning til vandløb, sø, hav:</p> <p>Håndtering af regnvand:</p>	<p>Ingen</p>

Projektets karakteristika	Ja	Nej	Tekst
7. Forudsætter projektet etablering af selvstændig vandforsyning?		x	
8. Er anlægget eller dele af anlægget omfattet af standardvilkår?		x	Hvis »ja« angiv hvilke. Hvis »nej« gå til punkt 10
9. Vil anlægget kunne overholde alle de angivne standardvilkår?	x		Hvis »nej« angives og begrundes hvilke vilkår, der ikke vil kunne overholdes.
10. Er anlægget eller dele af anlægget omfattet af BREF-dokumenter?		x	Hvis »ja« angiv hvilke. Hvis »nej« gå til pkt. 12.
11. Vil anlægget kunne overholde de angivne BREF-dokumenter?	x		Hvis »nej« angives og begrundes hvilke BREF-dokumenter, der ikke vil kunne overholdes.
12. Er anlægget eller dele af anlægget omfattet af BAT-konklusioner?		x	Hvis »ja« angiv hvilke. Hvis »nej« gå til punkt 14.

Projektets karakteristika	Ja	Nej	Tekst
13. Vil anlægget kunne overholde de angivne BAT-konklusioner?	x		Hvis »nej« angives og begrundes hvilke BAT-konklusioner, der ikke vil kunne overholdes.
14. Er projektet omfattet af en eller flere af Miljøstyrelsens vejledninger eller bekendtgørelser om støj?		x	Hvis »ja« angives navn og nr. på den eller de pågældende vejledninger eller bekendtgørelser. . Hvis »nej« gå til pkt. 17.
15. Vil anlægsarbejdet kunne overholde de vejledende grænseværdier for støj og vibrationer?	x		Hvis »nej« angives overskridelsens omfang og begrundelse for overskridelsen
16. Vil det samlede anlæg, når projektet er udført, kunne overholde de vejledende grænseværdier for støj og vibrationer?	x		Hvis »nej« angives overskridelsens omfang og begrundelse for overskridelsen
17. Er projektet omfattet Miljøstyrelsens vejledninger, regler og bekendtgørelser om luftforurening?		x	Hvis »ja« angives navn og nr. på den eller de pågældende vejledninger, regler eller bekendtgørelser. Hvis »nej« gå til pkt. 20.
18. Vil anlægsarbejdet kunne overholde de vejledende grænseværdier for luftforurening?	x		Hvis »Nej« angives overskridelsens omfang og begrundelse for overskridelsen.
19. Vil det samlede anlæg kunne overholde de vejledende grænseværdier for luftforurening?	x		Hvis »Nej« angives overskridelsens omfang og begrundelse for overskridelsen.
20. Vil projektet give anledning til støvgener eller øgede støvgener I anlægsperioden? I driftsfasen?		x	Hvis »ja« angives omfang og forventet udbredelse.

Projektets karakteristika	Ja	Nej	Tekst
21. Vil projektet give anledning til lugtgener eller øgede lugtgener I anlægsperioden? I driftsfasen?		x	Hvis »ja« angives omfang og forventet udbredelse.
22. Vil anlægget som følge af projektet have behov for belysning som i aften og nattetimer vil kunne oplyse naboarealer og omgivelserne I anlægsperioden? I driftsfasen?		x	Hvis »ja« angives og begrundes omfanget.
23. Er anlægget omfattet af risikobekendtgørelsen, jf. bekendtgørelse om kontrol med risikoen for større uheld med farlige stoffer nr. 1666 af 14. december 2006?		x	

Projektets placering	Ja	Nej	Tekst
24. Kan projektet rummes inden for lokalplanens generelle formål?	x		Hvis »nej«, angiv hvorfor:
25. Forudsætter projektet dispensation fra gældende bygge- og beskyttelseslinjer?		x	Hvis »ja« angiv hvilke:
26. Indebærer projektet behov for at begrænse anvendelsen af naboarealer?		x	
27. Vil projektet kunne udgøre en hindring for anvendelsen af udlagte råstofområder?		x	
28. Er projektet tænkt placeret indenfor kystnærhedszonen?	x		

Projektets placering	Ja	Nej	Tekst
29. Forudsætter projektet rydning af skov? (skov er et bevokset areal med træer, som danner eller indenfor et rimeligt tidsrum ville danne sluttet skov af højstammede træer, og arealet er større end 1/2 ha og mere end 20 m bredt.)		x	
30. Vil projektet være i strid med eller til hinder for realiseringen af en rejst fredningssag?		x	
31. Afstanden fra projektet i luftlinje til nærmeste beskyttede naturtype i henhold til naturbeskyttelseslovens § 3.			2 meter
32. Rummer § 3 området beskyttede arter og i givet fald hvilke?		x	
33. Afstanden fra projektet i luftlinje til nærmeste fredede område.			340 meter

34. Afstanden fra projektet i luftlinje til nærmeste Habitatområde (Natura 2000 områder, fuglebeskyttelsesområder og Ramsarområder).			9000
35. Vil det samlede anlæg som følge af projektet kunne overholde kvalitetskravene for vandområder og krav til udledning af forurenende stoffer til vandløb, søer eller havet, jf. bekendtgørelse nr. 1022 af 25. august 2010 og bekendtgørelse nr. 1339 af 21. december 2011 samt kvalitetsmålsætningen i vandplanen?	x		
36. Er projektet placeret i et område med særlige drikkevandinteresser?		x	
37. Er projektet placeret i et område med registreret jordforurening?		x	

Projektets placering	Ja	Nej	Tekst
38. Er der andre lignende anlæg eller aktiviteter i området, der sammen med det ansøgte må forventes at kunne medføre en øget samlet påvirkning af miljøet (Kumulative forhold)?		x	
39. Vil den forventede miljøpåvirkning kunne berøre nabolande?		x	
40. En beskrivelse af de påtænkte foranstaltninger med henblik på at undgå, forebygge eller begrænse væsentlige skadelige virkninger for miljøet?			

41. Undertegnede erklærer herved på tro og love rigtigheden af ovenstående oplysninger.

Dato:

21. august 2023

Bygherre/anmelder:

Skovdyrkerne Øerne, Damsbovej 11, 5492 Vissenbjerg

Vejledning

Skemaet udfyldes af bygherren eller dennes rådgiver baseret på bygherrens viden om eget projekt sammenholdt med de oplysninger og vejledninger, der henvises til via skemaet link. Det forudsættes således, at bygherren eller dennes rådgiver er fortrolig med den miljølovgivning som projektet omfattes af. Bygherren skal ikke gennem præcise beregninger angive projektets forventede påvirkninger, men alene tage stilling til overholdelsen af vejledende grænseværdier, og angivne

Farverne "rød/gul/grøn" angiver., hvorvidt det pågældende tema kan antages at kunne medføre, at projektet vurderes at kunne påvirke miljøet væsentligt og dermed være VVM-pligtigt. "Rød" angiver en stor sandsynlighed for VVM-pligt og "grøn" en minim al sandsynlighed for VVM-pligt. Hvis feltet er sort, kan spørgsmålet ikke besvares med ja eller nej. VVM-pligten afgøres dog af VVM-myndigheden. I de fleste tilfælde vil kommunen være VVM-myndighed.

Bukkeskovvej

Samlet tilplantet areal (tilskuds areal): 4,8 ha

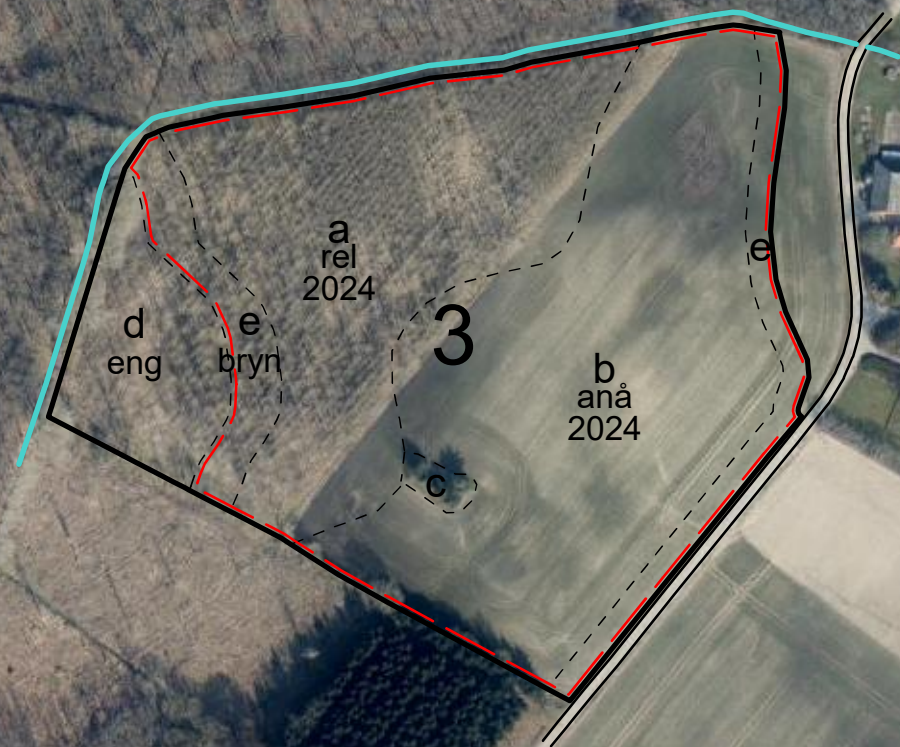
Samlet ny fredskovsareal: 5,3 ha

Samlet ny hegnslinje (tilskud): 900 m

Matr. nr.: 10g

Ejendomsnr.: 482/7899

Markblok nr.: 619095-40 og 62



Bukkeskovvej

Samlet tilplantet areal (tilskuds areal): 4,8 ha

Samlet ny fredskovsareal: 5,3 ha

Samlet ny hegnslinje (tilskud): 900 m

Matr. nr.: 10g

Ejendomsnr.:482/7899

Markblok nr.: 619095-40 og 62

